

Najważniejsze zagadnienia omawiane podczas otwartego wyjazdowego posiedzenia członków rządowego Zespołu ds. wizyty Jego Świątobliwości Papieża Franciszka w Rzeczypospolitej Polskiej w 2016 r. oraz wsparcia organizacji Światowych Dni Młodzieży Kraków 2016, odpowiedzialnych za kwestie bezpieczeństwa wraz z członkami Grupy roboczej kierowanej przez Rządowe Centrum Bezpieczeństwa z 30 maja 2016 r.

1. Przygotowanie Straży Pożarnej do zabezpieczenia Światowych Dni Młodzieży Kraków 2016

Państwowa Straż Pożarna prowadzi działania w obszarach:

1. Kontrolno-rozpoznawczym:

1. Opracowanie wytycznych i wymagań w zakresie ochrony przeciwpożarowej dla miejsc głównych spotkań, pól namiotowych, tymczasowych parkingów i obiektów budowlanych
2. Przeprowadzenie czynności kontrolno-rozpoznawczych w budynkach, obiektach i na terenie związanym z ŚDM

2. Operacyjnym:

1. Opracowanie Planu Zabezpieczenia Operacyjnego ŚDM
2. Realizacja akcji zabezpieczającej w zakresie ochrony przeciwpożarowej
3. Wsparcie działań w zakresie zabezpieczenia medycznego

3. Logistycznym:

1. Zapewnienia wymaganej liczby strażaków (wyżywienie, zakwaterowanie)

CZYNNOŚCI KONTROLNO - ROZPOZNAWCZE ŚDM 2016

Czynnościami kontrolno-rozpoznawczymi poprzedzającymi zabezpieczenie operacyjne są objęte następujące obiekty, budynki i tereny:

1. miejsca organizacji uroczystości religijnych,
2. spotkań i wizyt duchownych i gości,
3. miejsca pobytowe: Ojca Świętego i zaproszonych gości
4. bazy noclegowe dla pielgrzymów (hotele, motele, pola namiotowe i biwakowe),
5. wyznaczone miejsca parkingowe autobusów, autokarów, samochodów osobowych,
6. lotnisko w Balicach, dworce i przystanki kolejowe,

7. zlokalizowane przy trasach przejazdowych „kolumny papieskiej” obiekty przemysłowe, ZZR, ZDR, stacje paliw i inne obiekty, które mogły być aktem terroru czy stanowić zagrożenie dla uczestników uroczystości.

Baza noclegowa tymczasowa (szkoły, internaty, domy kultury itp.)

Ilość skontrolowanych obiektów	Ilość opinii pozytywnych	Ilość opinii negatywnych	Ilość obiektów wytypowanych do kontroli
863	818	45	863

Pozostałe obiekty związane z ŚDM - hotele, motele, dworce i stacje, miejsca spotkań pielgrzymów, stacje stacje paliw, zakłady przemysłowe i inne.

Ilość skontrolowanych obiektów	Ilość opinii pozytywnych	Ilość opinii negatywnych	Ilość obiektów wytypowanych do kontroli
924	884	40	924

Razem

Ilość skontrolowanych obiektów	Ilość opinii pozytywnych	Ilość opinii negatywnych	Ilość obiektów wytypowanych do kontroli
1 787	1 702	85	1 787

ZABEZPIECZENIE OPERACYJNE

Zakłada się zabezpieczenie operacyjne realizowane na podstawie zaplanowanej akcji specjalnej o charakterze wojewódzkim. Zabezpieczenie będzie realizowane poprzez dyslokację sił i środków w wyznaczonych miejscach:

1. Miejsca pobytu Papieża,
2. Miejsca spotkań z młodzieżą (katechezy i inne),
3. Miejsca zbiorowych uroczystości religijnych,
4. Parkingi i główne trasy przejazdowe,
5. Imprezy masowe towarzyszące w ramach Festiwalu Młodych,
6. Przestrzeni publicznej w obszarach masowego zakwaterowania uczestników ŚDM
7. Obiektów stwarzających zagrożenie pożarowe, co do których może wystąpić utrudniony dojazd w związku z przebiegiem ŚDM

8. Miejscowości i obiektów atrakcyjnych turystycznie, gdzie prognozowany jest wzmożony ruch turystyczny

PLANOWANE FORMY ZABEZPIECZENIA ŚDM 2016

1. Patrole piesze - dwuosobowy zespół strażaków wyposażony w sprzęt łączności radiowej, podręczny sprzęt gaśniczy i zestaw do udzielenia pierwszej pomocy.
2. Stałe posterunki – posterunek składający się z co najmniej 1 zastępu ratowniczo-gaśniczego oraz w szczególnych przypadkach samochodu drabiny mechanicznej/podnośnik hydrauliczny pełniony całodobowo w ustalonych miejscach w obrębie głównych wydarzeń, imprez towarzyszących i przestrzeni publicznej.
3. Czasowy posterunek składający się z co najmniej 1 zastępu ratowniczo-gaśniczego oraz w szczególnych przypadkach samochodu-drabiny mechanicznej/podnośnik hydrauliczny pełniony czasowo w ustalonych miejscach w obrębie głównych wydarzeń, imprez towarzyszących i przestrzeni publicznej.
4. Posterunki specjalistyczne – posterunek składający się ze specjalistycznej grupy ratowniczej lub zastępów specjalnych przygotowanych do realizacji zadań związanych z dekontaminacją osób, rozpoznania chemicznego, zdalnej detekcji lub zabezpieczenia akwenów wodnych pełniony stale lub czasowo w ustalonych miejscach
5. Wsparcie działań realizowanych przez Państwowe Ratownictwo Medyczne w poprzez:
 - Zbudowanie szpitala polowego na Błoniach i w Brzegach
 - Zapewnienie możliwości transportu dla ratowników PRM i ich sprzętu na obszarze miejsc głównych wydarzeń z wykorzystaniem quadów PSP (12 quadów)
 - Możliwość wykorzystania defibrylatorów będących na wyposażeniu PSP (35 szt.)

ILOŚĆ STRAŻAKÓW W AKCJI ZABEZPIECZAJACEJ ŚDM 2016

Forma zabezpieczenia	Liczba strażaków PSP
Sztab akcji i sztaby operacji	50
Obsada JRG i Stanowisk Kierowania	1200
Posterunki stałe i czasowe	680
Patrole piesze	240

Wsparcie zabezpieczenia medycznego	50
Zabezpieczenie logistyczne i techniczne	70
Odwód operacyjny	100
RAZEM	2390

Jednostki PSP biorące udział w zabezpieczeniu	Liczba strażaków PSP
KW/KM/KM woj. małopolskiego	1660
Jednostki PSP z poza woj. małopolskiego	520
Szkoły Pożarnicze PSP	210
RAZEM	2390

STRAŻACY OSP W RAMACH ŚDM 2016	
Forma udziału	Liczba strażaków
Zabezpieczenie imprez w ramach Festiwalu Młodych poza Krakowem	1000
Służba porządkowa w ramach wolontariatu	Ok. 6000
RAZEM	Ok. 7000

4. Rola Policji w zabezpieczeniu ŚDM

Charakter nadchodzących wydarzeń i udział w nich Ojca Świętego, pielgrzymów z Polski i całego świata, jak również osób podlegających szczególnej ochronie BOR, wymaga

koncentracji wielopłaszczyznowych działań prewencyjnych, operacyjnych i logistycznych, zapewniających bezpieczeństwo na terenie całego województwa.

Działania wyprzedzające:

- prowadzenie, szeroko zakrojonego rozpoznania potencjalnych zagrożeń, we współpracy z ABW, CBŚP i BOR,
- szkolenia policjantów prowadzone przez podmioty zewnętrzne (ABW) i szkolenia wewnętrzne, związane z realizacją zadań służbowych w zakresie ochrony bezpieczeństwa i porządku publicznego „Światowych Dni Młodzieży Kraków 2016”. Tematem szkoleń jest m.in.: „Potencjalne sygnały związane z zagrożeniami oraz umiejętność typowania potencjalnych sprawców czynów zabronionych”. Zakłada się przeszkolenie w tym temacie wszystkich policjantów garnizonu małopolskiego planowanych do zabezpieczenia ŚDM,
- skalkulowano siły i środki policyjne, niezbędne do zapewnienia bezpieczeństwa i porządku publicznego podczas ŚDM. Do wsparcia KWP w Krakowie podczas tych działań, z terenu innych jednostek Policji w kraju **skierowanych zostanie w szczytowym momencie ok. 10 500 dodatkowych policjantów**,
- współpraca na wielu płaszczyznach z Komitetem Organizacyjnym ŚDM trwa od 2014 roku,
- nawiązano współpracę z Izbą Celną w Krakowie. Uzyskano gwarancję osobowego i technicznego wsparcia działań małopolskiej Policji poprzez skierowanie do zabezpieczenia 186 funkcjonariuszy IC wraz ze specjalistycznym sprzętem do prześwietlania bagażów i pojazdów,
- nawiązano kontakt z zarządem Ochotniczych Straży Pożarnych w Małopolsce celem uzyskania wsparcia działań zabezpieczających,
- uzyskano zapewnienie wsparcia zabezpieczenia prewencyjnego przez 600 żołnierzy Żandarmerii Wojskowej.

Realizacja zabezpieczenia:

- zorganizowanie systemu patroli i posterunków prewencyjnych w szczególności na terenie Krakowa, Wieliczki, Oświęcimia w rejonach wydarzeń centralnych z udziałem Papieża Franciszka, imprez towarzyszących ŚDM itp., w wymiarze 24 godzin na dobę,
- zorganizowanie patroli lub posterunków policyjnej służby ruchu drogowego w szczególności w rejonach uroczystości centralnych z udziałem Papieża Franciszka w celu udroźnienia ciągów komunikacyjnych, w wymiarze 24 godzin na dobę,
- zorganizowanie w miejscach uroczystości religijnych, w których spodziewany jest udział największej liczby osób (Błonia Krakowskie, Pola Miłosierdzia w Brzegach, Łagiewniki, itp.) działań, które polegać będą na nasyceniu siłami służb kryminalnych wszystkich sektorów, w których przebywać będą uczestnicy uroczystości. W działaniach tych uwzględnione zostaną umundurowane patrole prewencyjne, które będą pełnić służbę w obrębie sektorów oraz na drogach i trasach komunikacyjnych pomiędzy sektorami. Zadaniem policjantów będzie:
 - o przekazywanie informacji i komunikatów o zagrożeniu uczestników uroczystości oraz kierunkach ewakuacji i drogach dojścia do miejsc bezpiecznych (wyznaczonych przez organizatora uroczystości),
 - o ochrona pozostawionego mienia,
 - o współdziałanie ze służbami medycznymi uczestniczącymi w działaniach ratunkowych (np. umożliwienie dojazdu i wyjazdu ekipom ratowniczym, ochrona porządku w miejscach ich pracy),

- typowanie osób odpowiedzialnych za zaistnienie zdarzenia kryzysowego,
 - zainicjowanie działań mających na celu zatrzymanie sprawców zdarzeń kryzysowych (np. obserwacja, zatrzymanie, działania pościgowe),
 - procesowe zabezpieczenie miejsca zdarzenia do czasu przybycia grup dochodzeniowo-śledczych,
- zapewnienie dyżurów grup interwencyjnych do działań w rejonach wydarzeń centralnych, w wymiarze 24 godzin na dobę,
 - przygotowanie podległych sił i środków Policji do działań prewencyjnych oraz reaktywnych w sytuacji zagrożenia bezpieczeństwa publicznego lub zakłócenia porządku publicznego,
 - przygotowanie potencjału osobowego i sprzętowego do pełnienia służby na wodach i terenach przywodnych przyległych do miejsc uroczystości,
 - prewencyjne zabezpieczenie miejsc zakwaterowania uczestników ŚDM,
 - zapewnienie bezpieczeństwa i porządku publicznego podczas organizowania imprez towarzyszących ŚDM oraz uroczystości religijnych,
 - realizacja eskort policyjnych oraz innych działań mających na celu sprawne przemieszczenie przybyłych na uroczystości centralne delegacji,
 - prewencyjne (osobowe i techniczne) zabezpieczenie tras przejazdu kolumn osób chronionych,
 - objęcie szczególnym nadzorem miejsc wykorzystywanych do uprawiania rekreacji lotniczej, a znajdujących się rejonach ograniczeń w ruchu lotniczym oraz w jego bezpośrednim sąsiedztwie,
 - organizacja zabezpieczenia logistycznego na potrzeby koncentrowanych sił wsparcia, w szczególności w zakresie zakwaterowania, wyżywienia parkowania pojazdów służbowych, oraz ewentualnego doposażenia w sprzęt techniki policyjnej,
 - wystawienie maksymalnej liczby umundurowanych patroli prewencyjnych w szczególności w rejonach dużych skupisk ludzi, dworców PKP, PKS, lotniska i lądowisk, głównych tras i ciągów komunikacyjnych itp.
 - zorganizowanie punktów **selektywnej kontroli bezpieczeństwa** na głównych dojeźdźcach do miejsc wydarzeń centralnych oraz trasach przemieszczania się pielgrzymów. Zadaniem policjantów będzie m.in. prowadzenie kontroli przesiewowej osób, która polegać będzie na typowaniu sprawców potencjalnych czynów zabronionych w zw. z organizacją ŚDM,
 - wzmoczenie prewencyjnego zabezpieczenia placówek dyplomatycznych i urzędów konsularnych państw obcych oraz obiektów administracji rządowej, infrastruktury krytycznej, a także obiektów ważnych dla bezpieczeństwa państwa na podległym terenie,
 - zapewnienie dyspozycyjności zespołów negocjatorów policyjnych do działań w sytuacji kryzysowej,
 - zorganizowanie patroli prewencyjnych związanych z ochroną bezpieczeństwa i porządku publicznego w trakcie przejazdów pociągów specjalnych z pielgrzymami, których około 200 składów planuje uruchomić PKP Intercity S.A.

5. Zabezpieczenie medyczne

Zabezpieczenie dedykowane wydarzeniom :

- a) namioty szpitalne - Błonia 10, Brzegi 17,
- b) zespoły wyjazdowe - max. 134 ,
- c) stałe punkty medyczne - Błonia 42, Brzegi 90,
- d) patrole piesze - Błonia 158, Brzegi 500,
- e) patrole mobilne - Błonia 14, Brzegi 46,
- f) dodatkowe zespoły ratownictwa medycznego - 32.

Podniesienie gotowości podmiotów działalności leczniczej w zakresie:

- a) SOR/IP krakowskie wszystkie / pozostałe wytypowane,
- b) ZRM dodatkowe,
- c) POZ wytypowane,
- d) NIŚOM wytypowane,
- e) łóżka w oddziałach szpitalnych.

Podniesienie gotowości podmiotów działalności leczniczej w zakresie:

- a) SOR-y – 14, krakowskie wszystkie / pozostałe wytypowane,
- b) IP – 10 krakowskie wszystkie / pozostałe wytypowane
- c) ZRM dodatkowe – 32 ,
- d) POZ – Kraków 40, Małopolska – 16 ,
- e) NIŚOM – Kraków 9, Małopolska – 16 ,
- f) łóżka w oddziałach szpitalnych.

Zwiększenie liczby lotniczych zespołów ratunkowych – 4.

Grupa Triage

- a) Krakowskie Pogotowie Ratunkowe w zakresie zdarzeń nadzwyczajnych przygotowało grupę zabezpieczającą zdarzenia masowe. Grupa liczy 12 ratowników medycznych.
- b) Plan działania grupy w sytuacji zdarzenia o charakterze mnogim/masowym.
- c) Grupa jest podzielona na trzy mniejsze, czteroosobowe podgrupy GT1, GT2, GT3 działające niezależnie od siebie, na wypadek wystąpienia kilku zdarzeń jednocześnie.
- d) W każdej podgrupie wyznaczony zostanie Kierujący Akcją Medyczną (KAM) oraz osoby odpowiedzialne za triage, retriage, „punkt czerwony” (miejsce udzielania pomocy najbardziej poszkodowanym pacjentom).
- e) Do jednego zdarzenia kierowana jest jedna grupa według wcześniej ustalonego harmonogramu. Na wniosek KAM do podgrupy może dołączyć druga podgrupa, jeśli zdarzenie okaże się rozległe, a duża liczba poszkodowanych przerosnie możliwości przeprowadzenia szybkiej segregacji medycznej przez pierwszą podgrupę przybyłą na miejsce zdarzenia.
- f) Obowiązki KAM będą realizowane w oparciu o Procedury postępowania na wypadek wystąpienia zdarzenia mnogiego/masowego.

Sztab zabezpieczenia medycznego w Krakowskim Pogotowiu Ratunkowym – dodatkowe stanowiska dyspozytorskie - 5 w Centrum Dyspozytorskim nr 1 w Krakowie.

Zaplecze logistyczne:

- a) dokumentacja medyczna,
- b) obsługa techniczna,
- c) zaplecze apteczne,
- d) statystyka.

Korytarz powietrzny – dwa samoloty CASA (w jednym 24 miejsca leżące). Województwa, na terenie których szpitale będą w gotowości do przyjmowania ewentualnych pacjentów: MAŁOPOLSKIE, ŚLĄSKIE, PODKARPACKIE, DOLNOŚLĄSKIE, LUBUSKIE, ZACHODNIOPOMORSKIE, WIELKOPOLSKIE, KUJAWSKO-POMORSKIE, ŁÓDZKIE, LUBESKIE, MAZOWIECKIE, POMORSKIE.

Poniżej Karta Zabezpieczenia Medycznego – wywiad medyczny w razie bariery językowej wzbogacony został o grafiki. Tłumaczony będzie na 9 języków obcych.

KARTĘ WYPEŁNIJ DRUKOWANYMI LITERAMI (WYPEŁNIA PACJENT LUB OPIEKUN)

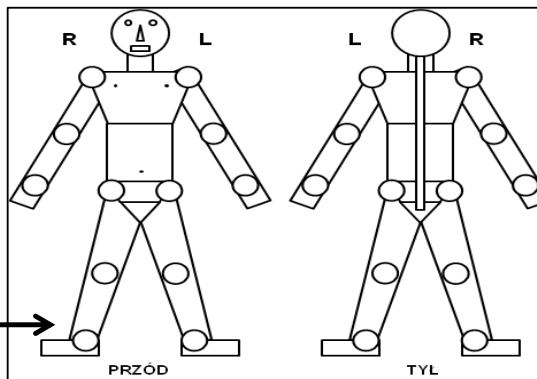
Nr punktu stałego / namiotu:.....
 Wydarzenie:.....
 Data:.....



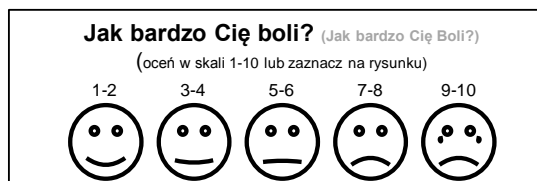
POLAND

IMIĘ (IMIE):..... NAZWISKO (NAZWISKO):.....
 KRAJ (KRAJ):..... DATA URODZENIA (DATA UR.):..... PŁEĆ: K M

- Podaj Twoje dolegliwości** (Podaj dolegliwości)
- Zasnęnięcie/Omdlenie (Zasnęnięcie/Omdlenie)
 - Wymioty (Wymioty)
 - Nudności (Nudności)
 - Zawroty głowy (Zawroty głowy)
 - Biegunka (Biegunka)
 - Duszność/trudności w oddychaniu (Duszność...)
 - Kołatanie serca (Kołatanie serca)
 - Ból w klatce piersiowej (Ból w klatce piersiowej)
 - Uraz (Uraz)



- Czy odczuwasz ból?** (Czy odczuwasz ból?)
- Brak bólu (Brak bólu)
 - Piekący (Piekący)
 - Gniotący (Gniotący)
 - Kłujący (Kłujący)
 - Przeszywający (Przeszywający)
 - Skurczowy (nawracający) (Skurczowy (nawracający))
 - Ciągły (Ciągły)
- Zaznacz na postaci obok gdzie Cię boli**



- Alergie / Uczulenia** (Alergie/Uczulenia)
- Przeciwbólowe *aspiryna, ibuprofen, ketoprofen, metamizol, paracetamol, morfina, inne* (Przeciwbólowe)
 - Antybiotyki (Antybiotyki)
 - Inne leki (jakie) (Inne leki)
 - Inne uczulenia (Inne uczulenia)
 - Brak uczuleń (Brak uczuleń)

- Przebyte choroby** (Przebyte choroby)
- Choroby serca (Choroby serca)
 - Zaburzenia rytmu serca (Zaburzenia rytmu serca)
 - Nadciśnienie tętnicze (Nadciśnienie tętnicze)
 - Astma/POCHP (Astma/POCHP)
 - Cukrzyca (Cukrzyca)
 - Padaczka (Padaczka)
 - Inne choroby neurologiczne (Inne chor. neurologiczne)
 - Choroba nowotworowa (Choroba nowotworowa)
 - Zaburzenia krzepnięcia krwi (Zaburz. krzep. krwi)
 - Choroba nerek (Choroba nerek)
 - Choroby przewodu pokarmowego (Chor. przew. pokarm.)
 - Choroby zakaźne (Choroby zakaźne)
 - Inne (Inne)

- Zażywane leki na stałe lub doraźnie** (Leki)
- Leki na serce (Leki na serce)
 - Leki na nadciśnienie (Leki na nadciśnienie)
 - Leki na cukrzycę (Leki na cukrzycę)
 - Leki na astmę/choroby płuc (Leki na astmę/choroby płuc)
 - Leki przeciwbólowe (Leki przeciwbólowe)
 - Leki przeciwpadaczkowe (Leki przeciwpadaczkowe)
 - Leki uspokajające (Leki uspokajające)
 - Leki psychiatryczne (Leki psychiatryczne)
 - Nie zażywam leków (Nie zażywam leków)
- Czy masz leki przy sobie? Jeżeli tak to pokaż.**

Czy jesteś w ciąży lub czy możliwe jest abys była w ciąży? (Czy jesteś w ciąży?)

TAK (TAK) NIE (NIE)

Ostatnio spożywany posiłek lub płyn
 (Ostatnio spożywany posiłek lub płyn)
 Kiedy ostatni raz jadłeś lub piłeś? (Kiedy ostatni raz jadłeś lub piłeś?)

Co jadłeś i piłeś? (Co jadłeś i piłeś?)

Czy piłeś alkohol? (Czy piłeś alkohol?)

TAK (TAK) NIE (NIE)

Czy zażywałeś narkotyki/środki psychoaktywne?
 (Czy zażywałeś narkotyki/środki psychoaktywne?)

TAK (TAK) NIE (NIE)

Numer telefonu do osoby posługującej się językiem polskim lub angielskim (z numerem kierunkowym kraju)
 (+.....).....

6. Łączność – rozwiązania

Dzięki współpracy z przedsiębiorcami telekomunikacyjnymi i wykonywanym inwestycjom infrastruktura telekomunikacyjna jest przygotowana do obsługi szacowanej liczby uczestników ŚDM, w szczególności położono nacisk na dostępność numeru alarmowego 112. Wszyscy operatorzy komórkowi infrastrukturalni (Orange Polska, Plus, P4, T-Mobile Polska) potwierdzili przygotowanie swoich sieci do ŚDM

1. Zwiększono zarówno przepustowość łączności telekomunikacyjnych, jak i planowaną obsadę stanowisk dyspozytorskich wytypowanych Centrów Powiadamiania Ratunkowego, jak i poszczególnych służb. Przetestowano połączenia z numerem 112 przy zwiększonym obciążeniu, jak i dysponowanie zasobami ratowniczymi, obecnie implementowane są ostatnie optymalizacje konfiguracji.
2. Opracowano model obsługi wielojęzycznej dla zgłoszeń wpływających przez numer 112 gwarantujący wsparcie językowe wszystkich etapów przyjmowania zgłoszenia alarmowego. Istotne jest tu, iż w przypadku do innych wydarzeń masowych w czasie ŚDM większość zgłoszeń na numer 112 na terenie Małopolski może być w języku obcym, a nie polskim.
3. Należy pamiętać, że na miejscu ŚDM cały czas będą dostępni wolontariusze medyczni i służby porządkowe, które mają możliwość kontaktu z poszczególnymi służbami ratunkowymi.
4. Trzeba być także świadomym, że nigdy nie uda się wybudować sieci, która obsłuży wszystkie połączenia w sytuacji kryzysowej – jest to technologicznie niemożliwe, każda sieć ma swoją pojemność. W przypadku ŚDM jednak operatorzy i służby ratunkowe wprowadziły rozwiązania dające możliwość zapewnienia maksymalnej możliwej dostępności (np. zwiększona pojemność sieci, liczba dyspozytorów, procedury eliminujące powtórne przyjmowanie tych samych zgłoszeń).
5. Wprowadzono inne kanały komunikacji, w tym numer *non emergency* – 987, możliwość zgłaszania wszystkiego przez wolontariuszy i służby będące na miejscu ŚDM posiadające własne środki łączności.

Każda ze służb ma wydzieloną łączność radiową podstawową i zapasową. Wszystkie stanowiska dowodzenia na poziomie wojewódzkim i miejskim będą połączone wydzieloną cyfrową łącznością radiową. Stanowiska kierowania poziomu wojewódzkiego, jak i krajowego mają zabezpieczoną wielopoziomowo łączność na wypadek stanu kryzysowego. Służby są niezależne od łączności komórkowej.